

Betreutes Konto

Quartalsbericht 1-4 2020

Zuständigkeitsbereich: Schuldnerberatung GmbH

AuftraggeberInnen

Christian Neumayer
Ludwig Pfefferkorn
Bianca Steinhauer-Kreuzbichler

Berichtsverantwortung

Benjamin Kölldorfer

Endversion
erstellt am 12.02.2021



INHALTSVERZEICHNIS

1.	VORWORT	3
2.	NUTZERINNEN DES BETREUTEN KONTOS (BK)	4
2.1.	Demografie und Familienstatus der NutzerInnen	14
2.2.	Ausbildung und Erwerbstätigkeit der aktuellen NutzerInnen des BK	20
2.3.	Anzahl der Transaktionen, gesamtverwaltete Summe und durchschnittliche Verweildauer der BK-NutzerInnen	24
2.4.	Welche betreuenden Institutionen verweisen an das BK?	24
2.5.	Verwiesene NutzerInnen des BK nach betreuenden Institutionen	28

1. Vorwort

Was ist das „Betreute Konto“?

Das "Betreute Konto" ist eine Dienstleistung der Schuldnerberatung Wien in Kooperation mit ausgewählten Banken. Die Zielgruppe für ein Betreutes Konto sind Menschen,

- die in einem Betreuungsverhältnis stehen und
- die Schwierigkeiten haben, Zahlungsprioritäten zu erkennen und einzuhalten, und dadurch
- von Wohnungslosigkeit bedroht sind.

Ein Betreutes Konto dient aber NICHT dazu, Menschen zu einem Konto zu verhelfen, die aufgrund gängiger Bankenpraxis kein Konto bekommen.

Für ein „Betreutes Konto“ ist es irrelevant, ob jemand bereits ein Konto hat, oder kein Konto bekommt oder Bankschulden hat.

Ablauf:

Menschen, die in Wien wohnhaft sind und beim Einhalten von Zahlungsprioritäten Unterstützung brauchen, können sich selbst oder über ihren/e Betreuer/in über ein Anmeldeformular auf der Website der Schuldnerberatung für ein Betreutes Konto anmelden.

Sobald die Anmeldung gemacht wurde, wird telefonisch mit der Schuldnerberatung ein Termin vereinbart.

Bei diesem Termin werden nach Abklärung der Voraussetzungen und des weiteren Ablaufes die Unterlagen für den Kontoantrag bei einer der kooperierenden Banken zusammengestellt und an die entsprechende Bank weitergeleitet. Bei diesem Termin wird auch ein Kontoplan erstellt, der die geplanten Eingänge wie z.B. Lohn/Gehalt, AMS-Leistung, Familienbeihilfe, Mindestsicherung etc. sowie die geplanten Abbuchungen wie Miete, Strom/Gas oder Fernwärme enthält.

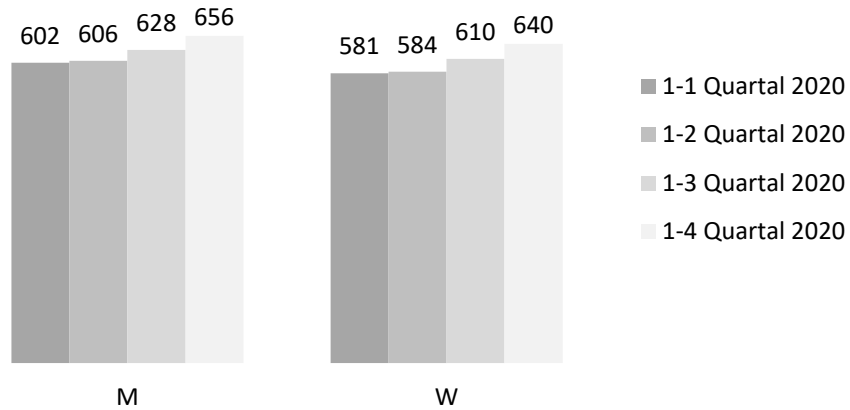
2. NutzerInnen des Betreuten Kontos (BK)

AKTUELLE BK-NUTZERINNEN

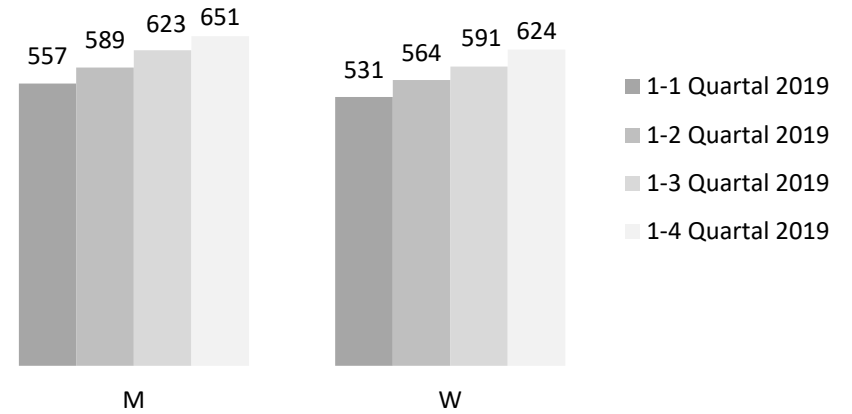
Im 1.- 4. Quartal 2020 befanden sich **1.296 NutzerInnen** (Q1-Q4 2019: 1.275 NutzerInnen, **+1,65% Differenz**) im „Betreuten Konto“ (BK), davon sind **49%** der NutzerInnen **Frauen** und **51% Männer**.

Seit 2012 wurden bis zum aktuellen Quartal **1.210 „Betreute Konten“ eingestellt** und **3.497 Personen** haben sich über das **Internet angemeldet**.

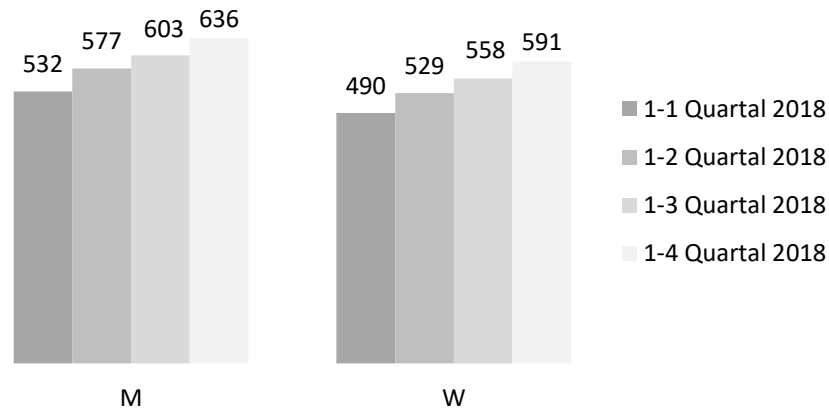
Anzahl der aktuellen NutzerInnen des Betreuten Kontos - 2020



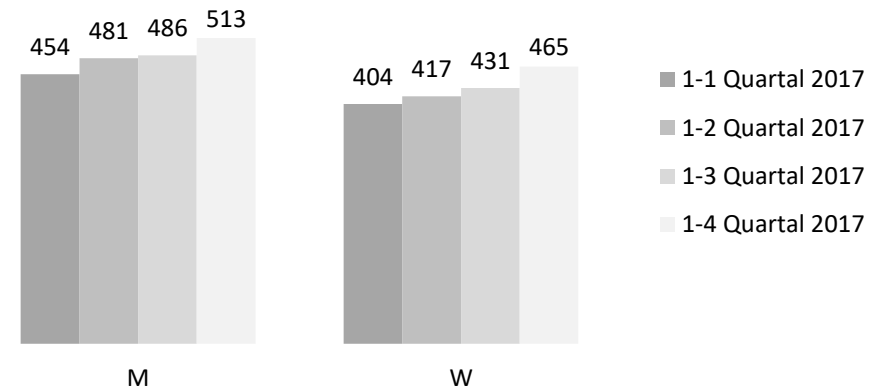
Anzahl der NutzerInnen des Betreuten Kontos - 2019



Anzahl der NutzerInnen des Betreuten Kontos - 2018

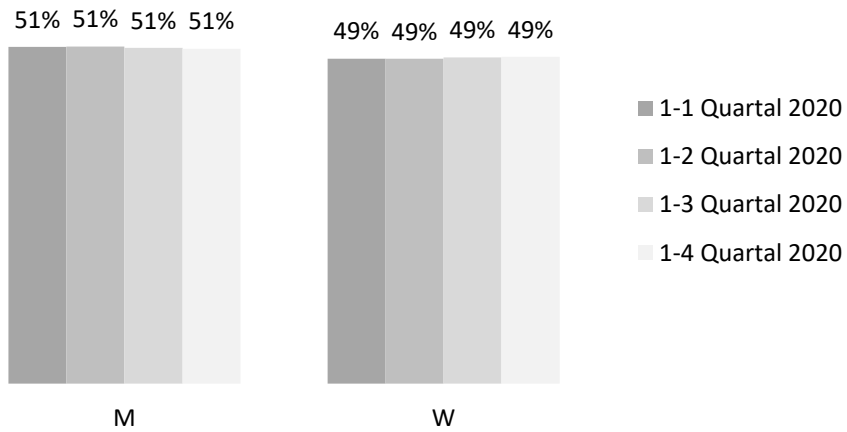


Anzahl der NutzerInnen des Betreuten Kontos - 2017

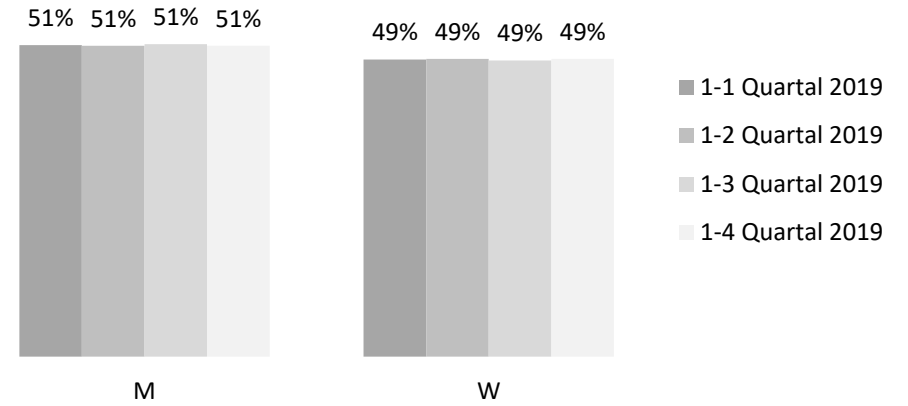


Etwas mehr Männer nehmen das Betreute Konto in Anspruch. Die Definition der aktuellen NutzerInnen des betreuten Kontos wurde ab dem 3. Quartal 2017 adaptiert und für 2017 rückwirkend neu berechnet: Als aktive NutzerInnen ab 2017 gelten alle auf deren Betreuten Konten im jeweiligen Quartal Umsätze zu verzeichnen waren.

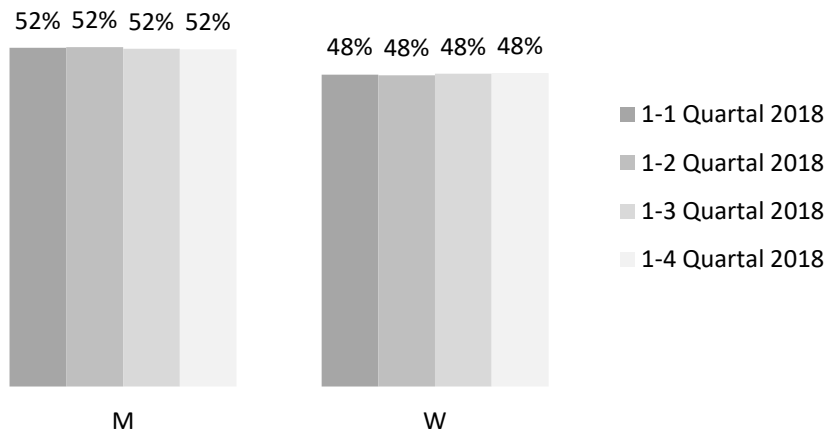
Anteil der aktuellen NutzerInnen des Betreuten Kontos - 2020



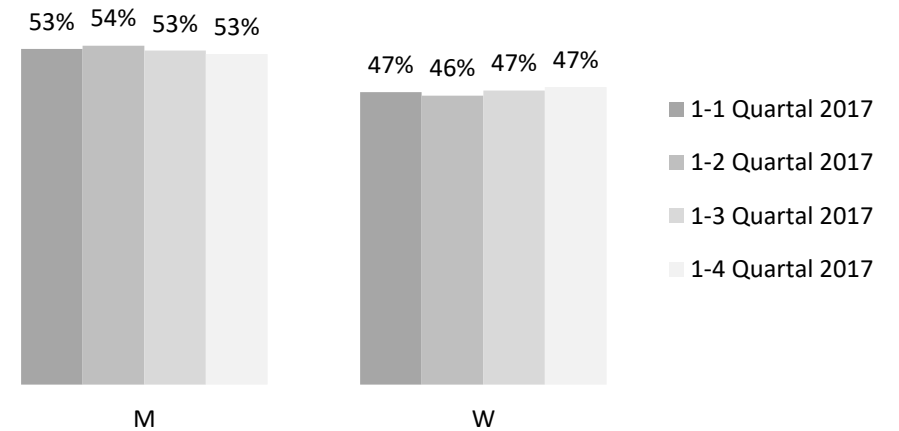
Anteil der NutzerInnen des Betreuten Kontos - 2019



Anteil der NutzerInnen des Betreuten Kontos - 2018



Anteil der NutzerInnen des Betreuten Kontos - 2017



Der Anteil der Männer überwiegt unter jenen Personen, die das Betreute Konto in Anspruch nehmen.

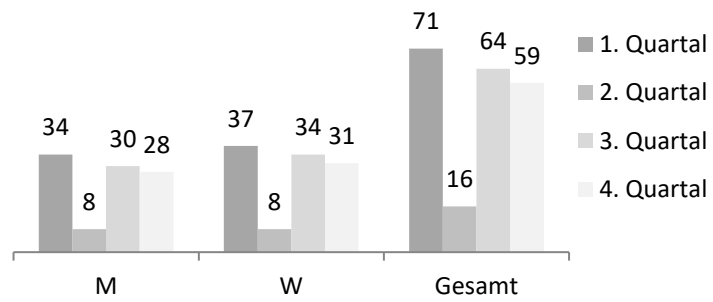
NEU ERÖFFNETE KONTEN IM QUARTAL

Die genaue Entwicklung der Anzahl der neu eröffneten Betreuten Konten im jeweiligen Quartal kann man der folgenden Tabelle bzw. den folgenden Grafiken entnehmen:

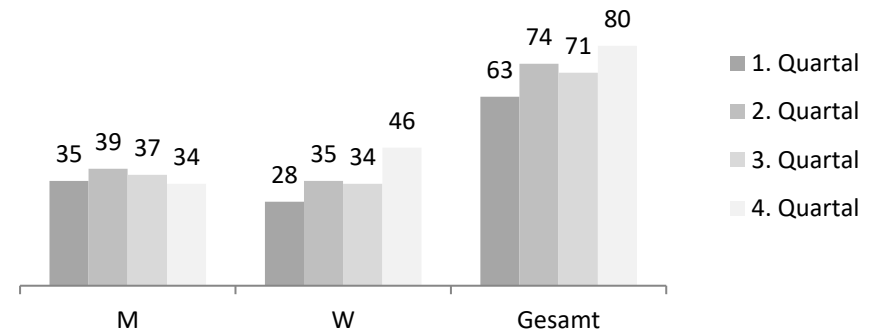
	2013			2014			2015			2016			2017		
	M	W	Gesamt	M	W	Gesamt	M	W	Gesamt	M	W	Gesamt	M	W	Gesamt
1. Quartal	14	33	47	40	27	67	54	35	89	28	31	59	57	41	98
2. Quartal	13	20	33	45	40	85	35	25	60	30	28	58	50	36	86
3. Quartal	25	19	44	42	27	69	40	37	77	30	31	61	30	39	69
4. Quartal	28	28	56	40	21	61	39	38	77	22	16	38	53	51	104
Gesamt	80	100	180	167	115	282	168	135	303	110	106	216	190	167	357
<i>Veränderung zum Vorquartal</i>	44%	56%	+27,3%	59%	41%	-11,6%	55%	45%	+0,0%	51%	49%	-37,7%	53%	47%	+49,3%
<i>Veränderung zum Vorjahr</i>	+90%	+47%	+63,6%	+109%	+15%	+56,7%	+1%	+17%	+7,4%	-35%	-21%	-28,7%	+73%	+57%	+64,8%

	2018			2019			2020								
	M	W	Gesamt	M	W	Gesamt	M	W	Gesamt						
1. Quartal	50	50	100	35	28	63	34	37	71						
2. Quartal	45	47	92	39	35	74	8	8	16						
3. Quartal	34	36	70	37	34	71	30	34	64						
4. Quartal	36	34	70	34	56	90	28	31	59						
Gesamt	165	167	332	145	153	298	100	110	210						
<i>Veränderung zum Vorquartal</i>	50%	50%	0,0%	49%	51%	+26,8%	48%	52%	-7,8%						
<i>Veränderung zum Vorjahr</i>	-13%	+1%	-6,7%	-12%	-8%	-10,2%	-31%	-28%	-29,5%						

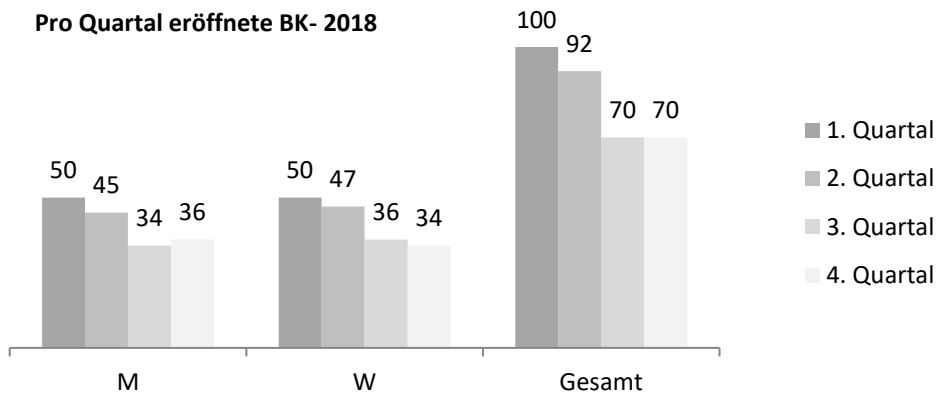
Pro Quartal eröffnete BK- 2020



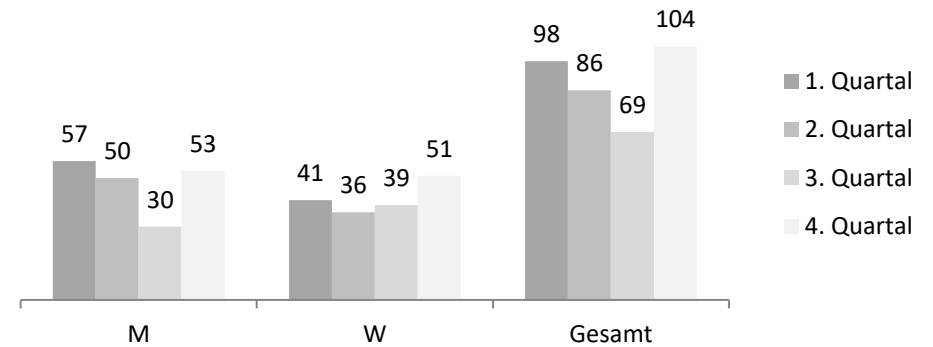
Pro Quartal eröffnete BK- 2019



Pro Quartal eröffnete BK- 2018



Pro Quartal eröffnete BK- 2017



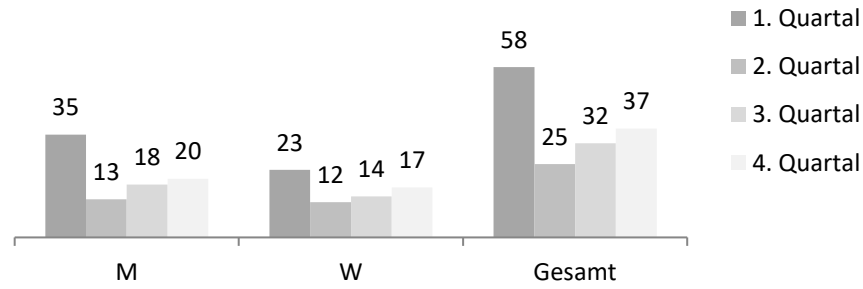
EINGESTELLTE KONTEN

Die genaue Entwicklung der Anzahl der eingestellten/geschlossenen Betreuten Konten im jeweiligen Quartal kann man der folgenden Tabelle bzw. den folgenden Grafiken entnehmen:

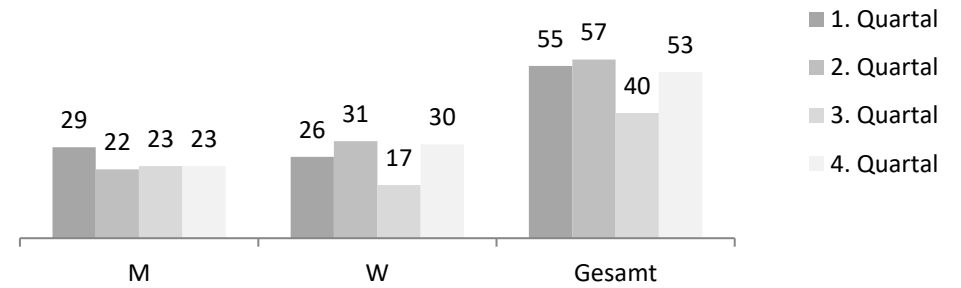
	2013			2014			2015			2016			2017		
	M	W	Gesamt	M	W	Gesamt	M	W	Gesamt	M	W	Gesamt	M	W	Gesamt
1. Quartal	2	7	9	10	9	19	17	14	31	18	12	30	26	22	48
2. Quartal	8	13	21	6	9	15	15	15	30	18	16	34	28	14	42
3. Quartal	3	3	6	5	6	11	20	13	33	16	13	29	17	20	37
4. Quartal	7	17	24	6	13	19	15	13	28	22	21	43	27	26	53
Gesamt	20	40	60	27	37	64	67	55	122	74	62	136	98	82	180
<i>Veränderung zum Vorquartal</i>	33%	67%		42%	58%	+72,7%	55%	45%	-15,2%	54%	46%	+48,3%	54%	46%	+43,2%
<i>Veränderung zum Vorjahr</i>				+35%	-8%	+7,0%	+148%	+49%	+90,6%	+10%	+13%	+11,5%	+32%	+32%	+32,4%

	2018			2019			2020		
	M	W	Gesamt	M	W	Gesamt	M	W	Gesamt
1. Quartal	35	37	72	29	26	55	35	23	58
2. Quartal	31	31	62	22	31	53	13	12	25
3. Quartal	39	22	61	23	17	40	18	14	32
4. Quartal	37	30	67	23	30	53	20	17	37
Gesamt	142	120	262	97	104	201	86	66	152
<i>Veränderung zum Vorquartal</i>	54%	46%	+1,6%	48%	52%	+32,5%	57%	43%	+15,6%
<i>Veränderung zum Vorjahr</i>	+45%	+46%	+45,6%	-32%	-13%	-23,2%	-11%	-37%	-24,4%

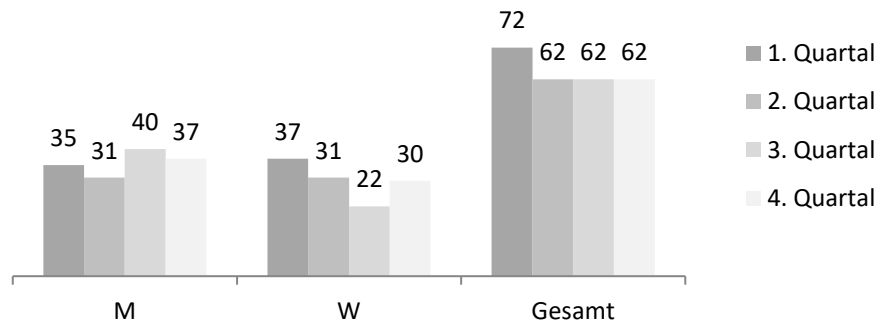
Pro Quartal eingestellte BK- 2020



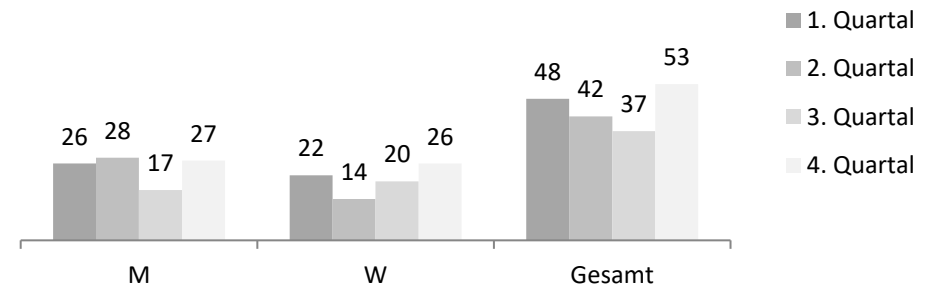
Pro Quartal eingestellte BK- 2019



Pro Quartal eingestellte BK- 2018

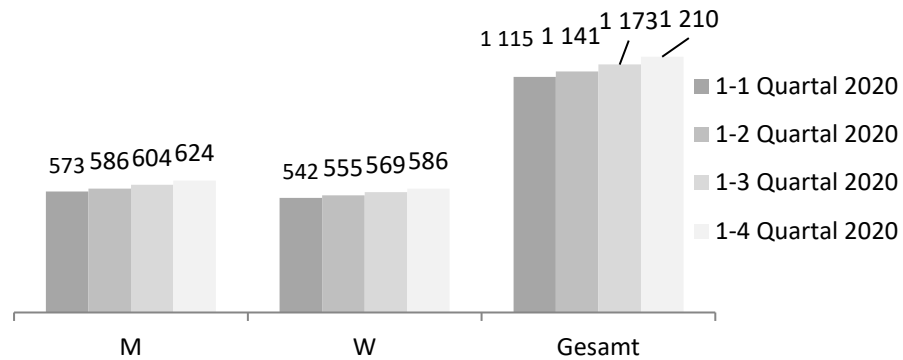


Pro Quartal eingestellte BK- 2017

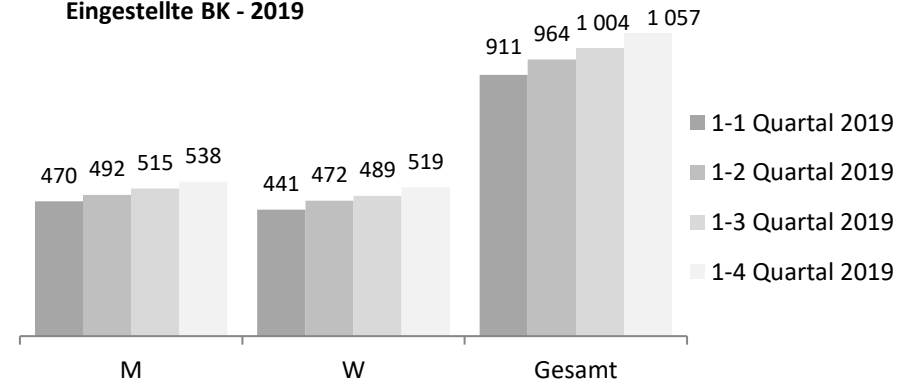


In der folgenden Grafik ist die Anzahl der bisher eingestellten/geschlossenen BK in den einzelnen Jahren dargestellt.

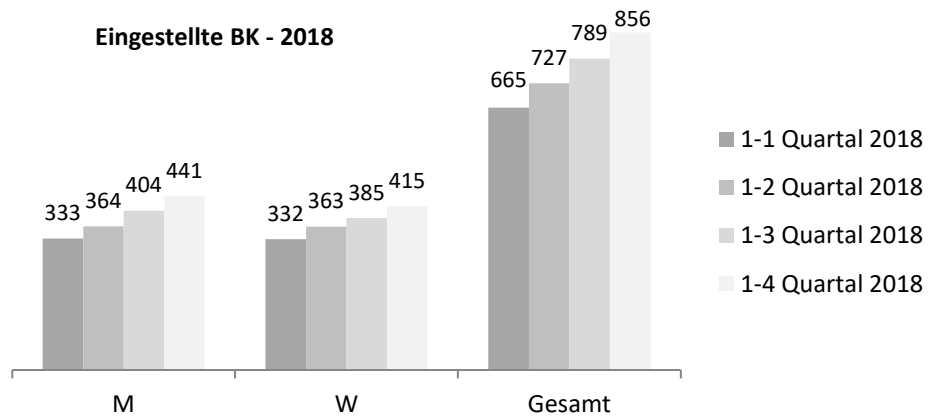
Eingestellte BK - 2020



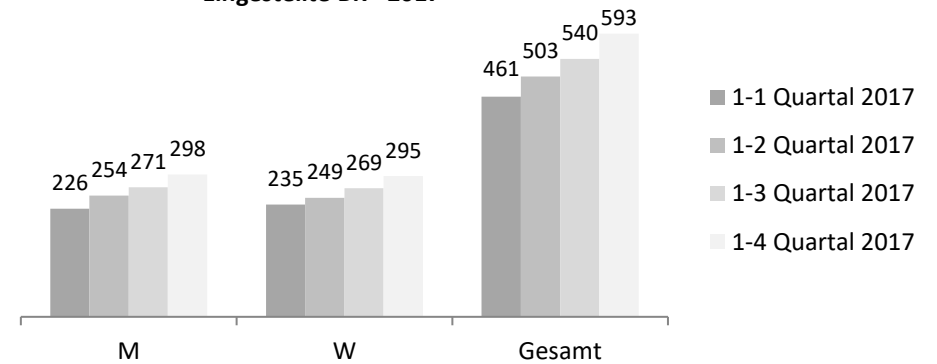
Eingestellte BK - 2019



Eingestellte BK - 2018



Eingestellte BK - 2017



In der folgenden Tabelle sind die Gründe für die Beendigung/Einstellung der Leistung aufgelistet (von allen bisher einstellten BK und pro Quartal). Es werden Nennungen gezählt, das heißt, für ein/e NutzerIn können mehrere Gründe angegeben sein.

alle bisher eingestellten BK

	bis 2. Quartal 2018			bis 3. Quartal 2018			bis 4. Quartal 2018			bis 1. Quartal 2019		
	absolut	% Anteil an Gesamt	Veränderung zum Vorquartal	absolut	% Anteil an Gesamt	Veränderung zum Vorquartal	absolut	% Anteil an Gesamt	Veränderung zum Vorquartal	absolut	% Anteil an Gesamt	Veränderung zum Vorquartal
keine Eingänge	157	16,3%	+29,8%	186	17,5%	+18,5%	216	18,5%	+16,1%	245	19,4%	+13,4%
KundIn will nicht mehr	303	31,5%	+5,6%	336	31,5%	+10,9%	381	32,6%	+13,4%	416	32,9%	+9,2%
mangelnde Kooperation	83	8,6%	+20,3%	96	9,0%	+15,7%	103	8,8%	+7,3%	112	8,9%	+8,7%
nicht erreichbar/meldet sich nicht	203	21,1%	+14,0%	218	20,5%	+7,4%	227	19,4%	+4,1%	238	18,8%	+4,8%
Erwachsenenvertretung/vm. Sachwalterschaft	72	7,5%	+4,3%	73	6,9%	+1,4%	77	6,6%	+5,5%	83	6,6%	+7,8%
schafft es vorauss. alleine	46	4,8%	+12,2%	51	4,8%	+10,9%	56	4,8%	+9,8%	58	4,6%	+3,6%
verstorben	49	5,1%	+16,7%	56	5,3%	+14,3%	60	5,1%	+7,1%	62	4,9%	+3,3%
Wegfall Voraussetzung	48	5,0%	+0,0%	49	4,6%	+2,1%	49	4,2%	+0,0%	50	4,0%	+2,0%
Mehrfachangaben von Gründen möglich	961			1 065			1 169			1 264		

alle bisher eingestellten BK

	bis 2. Quartal 2019			bis 3. Quartal 2019			bis 4. Quartal 2019			bis 1. Quartal 2020		
	absolut	% Anteil an Gesamt	Veränderung zum Vorquartal	absolut	% Anteil an Gesamt	Veränderung zum Vorquartal	absolut	% Anteil an Gesamt	Veränderung zum Vorquartal	absolut	% Anteil an Gesamt	Veränderung zum Vorquartal
keine Eingänge	273	20,2%	+11,4%	286	20,4%	+4,8%	306	20,7%	+7,0%	326	21,0%	+6,1%
KundIn will nicht mehr	449	33,3%	+7,9%	466	33,2%	+3,8%	497	33,6%	+6,7%	518	33,4%	+4,2%
mangelnde Kooperation	119	8,8%	+6,3%	131	9,3%	+10,1%	141	9,5%	+7,6%	144	9,3%	+2,1%
nicht erreichbar/meldet sich nicht	245	18,2%	+2,9%	250	17,8%	+2,0%	257	17,4%	+2,8%	274	17,6%	+6,6%
Erwachsenenvertretung/vm. Sachwalterschaft	89	6,6%	+7,2%	92	6,6%	+3,4%	94	6,4%	+2,2%	101	6,5%	+7,4%
schafft es vorauss. alleine	58	4,3%	+0,0%	59	4,2%	+1,7%	60	4,1%	+1,7%	62	4,0%	+3,3%
verstorben	65	4,8%	+4,8%	69	4,9%	+6,2%	71	4,8%	+2,9%	77	5,0%	+8,5%
Wegfall Voraussetzung	51	3,8%	+2,0%	51	3,6%	+0,0%	51	3,5%	+0,0%	51	3,3%	+0,0%
Mehrfachangaben von Gründen möglich	1 349			1 404			1 477			1 553		

alle bisher eingestellten BK

	bis 2. Quartal 2020			bis 3. Quartal 2020			bis 4. Quartal 2020			bis 1. Quartal 2021		
	absolut	Gesamt	Veränderung zum Vorquartal	absolut	Gesamt	Veränderung zum Vorquartal	absolut	Gesamt	Veränderung zum Vorquartal	absolut	Gesamt	Veränderung zum Vorquartal
keine Eingänge	330	20,9%	+1,2%	335	+20,8%	+1,5%	344	+20,8%	+2,6%			
KundIn will nicht mehr	524	33,2%	+1,1%	532	+33,1%	+1,5%	547	+33,1%	+2,7%			
mangelnde Kooperation	144	9,1%	+0,0%	146	+9,1%	+1,4%	148	+9,0%	+1,4%			
nicht erreichbar/meldet sich nicht	276	17,5%	+0,7%	280	+17,4%	+1,4%	284	+17,2%	+1,4%			
Erwachsenenvertretung/vm. Sachwalterschaft	107	6,8%	+5,6%	111	+6,9%	+3,6%	114	+6,9%	+2,6%			
schafft es vorauss. alleine	62	3,9%	+0,0%	63	+3,9%	+1,6%	66	+4,0%	+4,5%			
verstorben	82	5,2%	+6,1%	90	+5,6%	+8,9%	96	+5,8%	+6,3%			
Wegfall Voraussetzung	51	3,2%	+0,0%	51	+3,2%	+0,0%	53	+3,2%	+3,8%			
Mehrfachangaben von Gründen möglich	1 576			1 608			1 652					

pro Quartal

	2. Quartal 2018			3. Quartal 2018			4. Quartal 2018			1. Quartal 2019		
	absolut	% Anteil an Gesamt	Veränderung zum Vorquartal	absolut	% Anteil an Gesamt	Veränderung zum Vorquartal	absolut	% Anteil an Gesamt	Veränderung zum Vorquartal	absolut	% Anteil an Gesamt	Veränderung zum Vorquartal
keine Eingänge	36	32,4%	+71,4%	29	27,9%	-19,4%	31	29,2%	+6,9%	29	43,3%	-6,5%
KundIn will nicht mehr	20	18,0%	-45,9%	33	31,7%	+65,0%	46	43,4%	+39,4%	35	52,2%	-23,9%
mangelnde Kooperation	13	11,7%	+18,2%	13	12,5%	+0,0%	7	6,6%	-46,2%	9	13,4%	+28,6%
nicht erreichbar/meldet sich nicht	25	22,5%	+78,6%	15	14,4%	-40,0%	9	8,5%	-40,0%	11	16,4%	+22,2%
Erwachsenenvertretung/vm. Sachwalterschaft	3	2,7%	-50,0%	1	1,0%	-66,7%	4	3,8%	+300,0%	6	9,0%	+50,0%
schaft es voraus. alleine	5	4,5%	+0,0%	5	4,8%	+0,0%	5	4,7%	+0,0%	2	3,0%	-60,0%
verstorben	7	6,3%	+75,0%	7	6,7%	+0,0%	4	3,8%	-42,9%	2	3,0%	-50,0%
Wegfall Voraussetzung	2	1,8%	-81,8%	1	1,0%	-50,0%			-100,0%	1	1,5%	
Mehrfachangaben von Gründen möglich	111			104			106			95		

pro Quartal

	2. Quartal 2019			3. Quartal 2019			4. Quartal 2019			1. Quartal 2020		
	absolut	% Anteil an Gesamt	Veränderung zum Vorquartal	absolut	% Anteil an Gesamt	Veränderung zum Vorquartal	absolut	% Anteil an Gesamt	Veränderung zum Vorquartal	absolut	% Anteil an Gesamt	Veränderung zum Vorquartal
keine Eingänge	30	33,7%	+3,4%	16	25,4%	-46,7%	20	26,0%	+25,0%	20	25,6%	+0,0%
KundIn will nicht mehr	36	40,4%	+2,9%	20	31,7%	-44,4%	32	41,6%	+60,0%	22	28,2%	-31,3%
mangelnde Kooperation	7	7,9%	-22,2%	14	22,2%	+100,0%	10	13,0%	-28,6%	3	3,8%	-22,2%
nicht erreichbar/meldet sich nicht	4	4,5%	-63,6%	5	7,9%	+25,0%	7	9,1%	+40,0%	18	23,1%	+157,1%
Erwachsenenvertretung/vm. Sachwalterschaft	7	7,9%	+16,7%	3	4,8%	-57,1%	4	5,2%	+16,7%	7	9,0%	+75,0%
schaft es voraus. alleine			-100,0%	1	1,6%		1	1,3%	0,0%	2	2,6%	-100,0%
verstorben	3	3,4%	+50,0%	3	4,8%	+0,0%	2	2,6%	-33,3%	6	7,7%	+200,0%
Wegfall Voraussetzung	2	2,2%	+100,0%	1	1,6%	-50,0%	1	1,3%	+100,0%	0	0,0%	-100,0%
Mehrfachangaben von Gründen möglich	89			63			77			78		

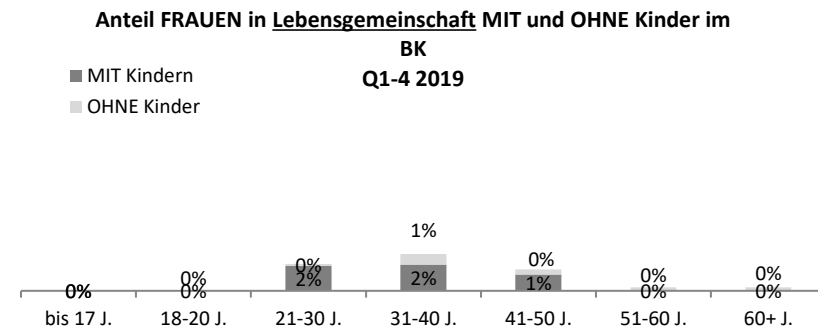
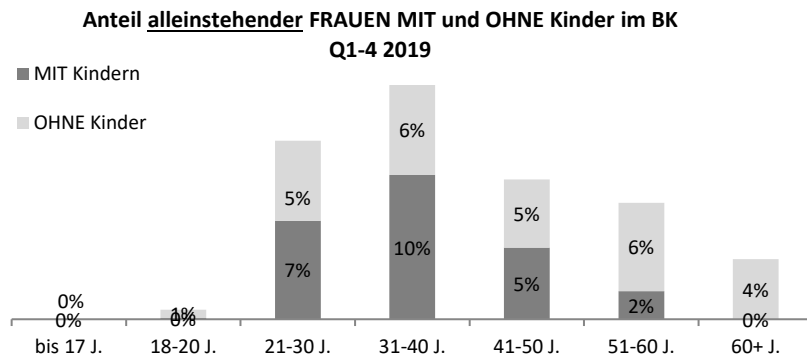
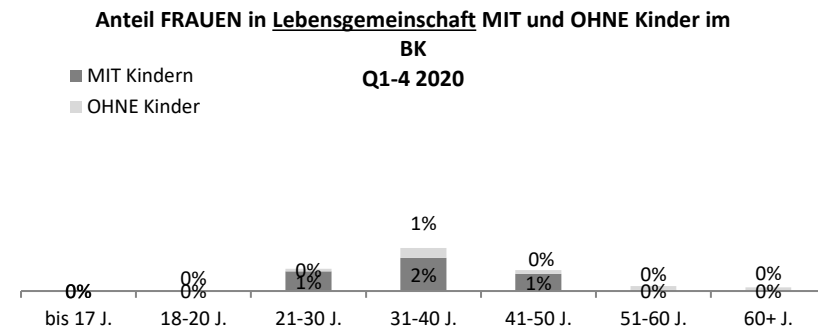
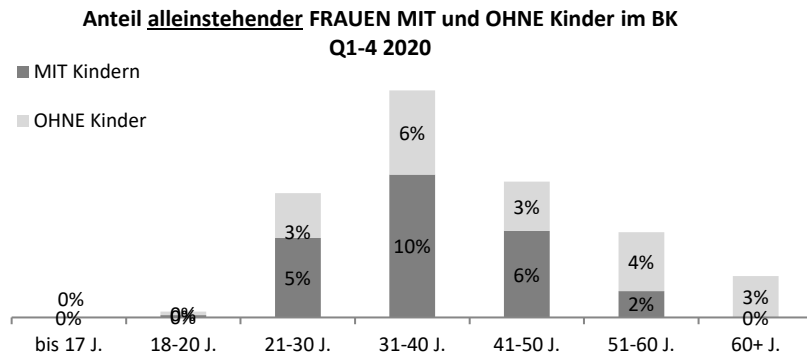
pro Quartal

	2. Quartal 2020			3. Quartal 2020			4. Quartal 2020			1. Quartal 2021		
	absolut	Gesamt	Veränderung zum Vorquartal	absolut	Gesamt	Veränderung zum Vorquartal	absolut	Gesamt	Veränderung zum Vorquartal	absolut	Gesamt	Veränderung zum Vorquartal
keine Eingänge	4	14,8%	-80,0%	6	+17,6%	+50,0%	9	20,5%	+50,0%			
KundIn will nicht mehr	7	25,9%	-68,2%	8	+23,5%	+14,3%	15	34,1%	+87,5%			
mangelnde Kooperation	0	0,0%	-100,0%	2	+5,9%	+200,0%	2	4,5%	+0,0%			
nicht erreichbar/meldet sich nicht	3	11,1%	-83,3%	5	+14,7%	+66,7%	4	9,1%	-20,0%			
Erwachsenenvertretung/vm. Sachwalterschaft	6	22,2%	-14,3%	4	+11,8%	-33,3%	3	6,8%	-25,0%			
schaft es voraus. alleine	1	3,7%	-50,0%	1	+2,9%	+0,0%	3	6,8%	200,0%			
verstorben	5	18,5%	-16,7%	8	+23,5%	+60,0%	6	13,6%	-25,0%			
Wegfall Voraussetzung	1	3,7%	100,0%	0	0,0%	-100,0%	2	4,5%	+200,0%			
Mehrfachangaben von Gründen möglich	27			34			44					

2.1. Demografie und Familienstatus der NutzerInnen

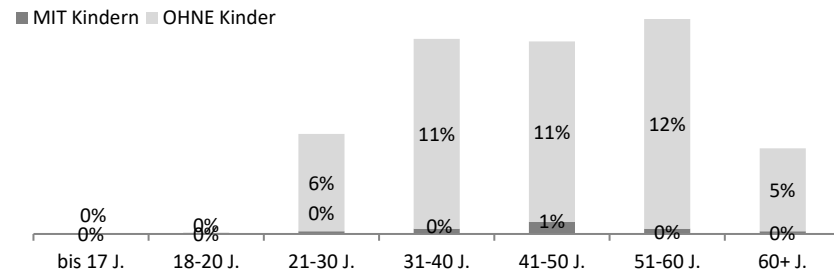
GESCHLECHT, ALTER, LEBENSGEMEINSCHAFT, KINDER

Wertet man nach den Kategorien Lebensgemeinschaft, Altersgruppe und Anzahl der Kinder aus, sind die HauptnutzerInnen des BK in diesem Quartal wieder alleinstehende Männer OHNE Kinder, verstärkt in der Altersgruppe von 51-60 Jahren (12%). Diese Verteilung ist im Vergleich zum Vorjahr unverändert. Die größte NutzerInnengruppe der Frauen sind alleinstehende Frauen MIT Kindern zwischen 31-40 Jahren mit einem Anteil von 10%. Auch dieser Anteil ist in Relation zum Vergleichszeitraum (10%) gleichgeblieben.

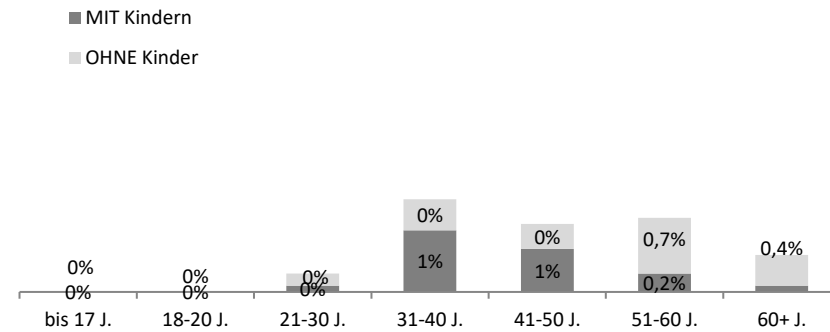


Die Abbildungen oben bzw. unten veranschaulichen: die Anteile der Frauen (Abb. oben) bzw. Männer (Abb. unten) an der Gesamtanzahl der aktuellen NutzerInnen in der Leistung, nach Alterskategorien, Art der Lebensgemeinschaft und Anzahl der Kinder (OHNE: Person ohne Kinder, MIT: Person mit Kinder im Haushalt)

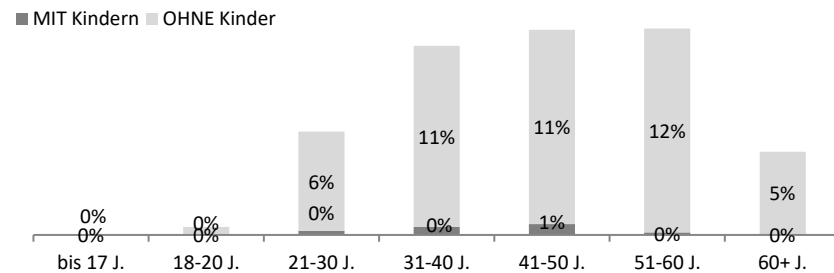
**Anteil alleinstehender MÄNNER MIT und OHNE Kinder im BK
Q1-4 2020**



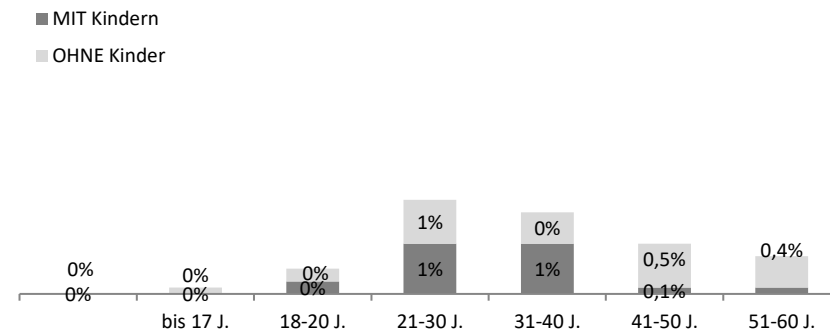
**Anteil MÄNNER in Lebensgemeinschaft MIT und OHNE Kinder im
BK
Q1-4 2020**



**Anteil alleinstehender MÄNNER MIT und OHNE Kinder im BK
Q1-4 2019**



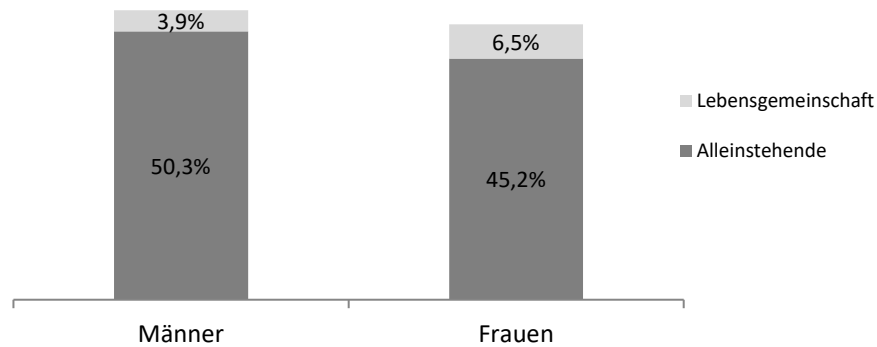
**Anteil MÄNNER in Lebensgemeinschaft MIT und OHNE Kinder im
BK
Q1-4 2019**



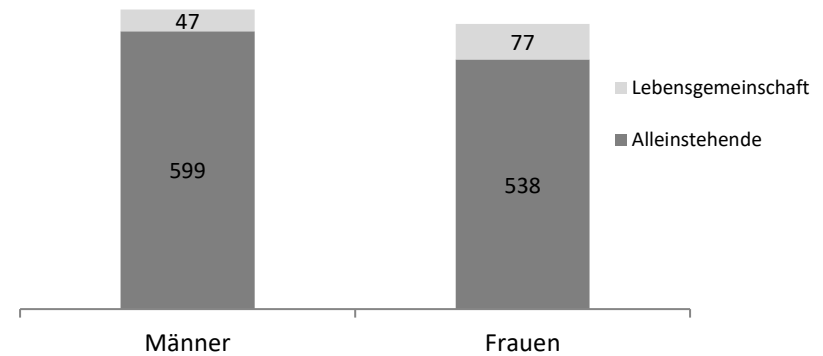
GESCHLECHT UND BEZIEHUNGSSTATUS

Unter den NutzerInnen sind rund 50% alleinstehende Männer und 45% alleinstehende Frauen, nur 47 Männer und 77 Frauen befinden sich in einer Lebensgemeinschaft. Dies entspricht einem Anteil von 10,4% der NutzerInnen des BK. Bei 34 NutzerInnen gibt es keine Angabe zum Beziehungsstatus.

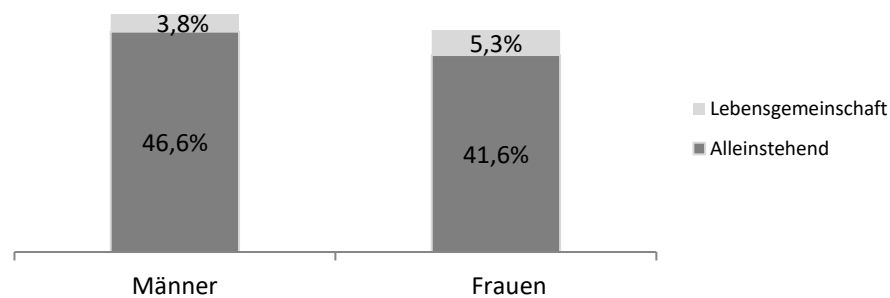
Anteil KundInnen nach Beziehungsstatus
Q 1-4 2020



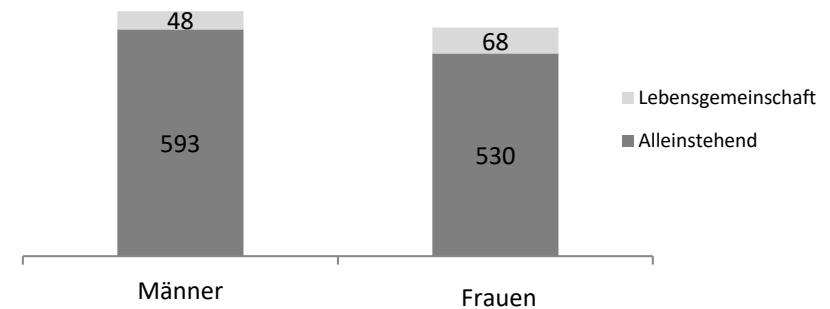
Anzahl KundInnen nach Beziehungsstatus
Q1-4 2020



Anteil KundInnen nach Beziehungsstatus
Q1-4 2019

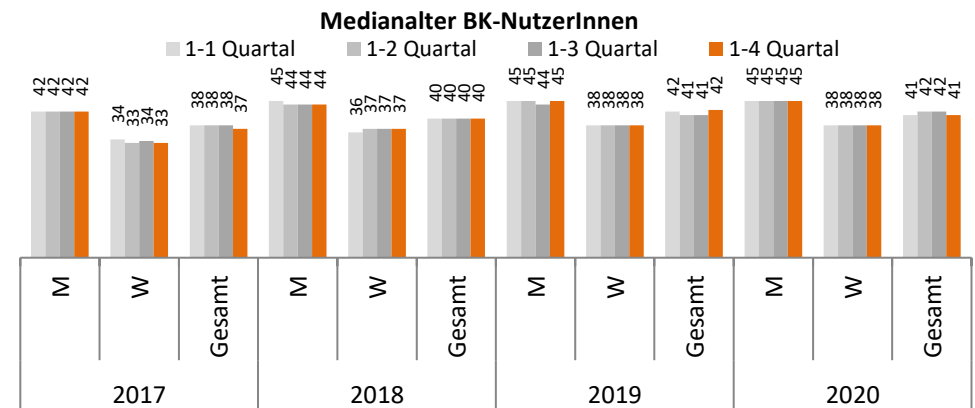
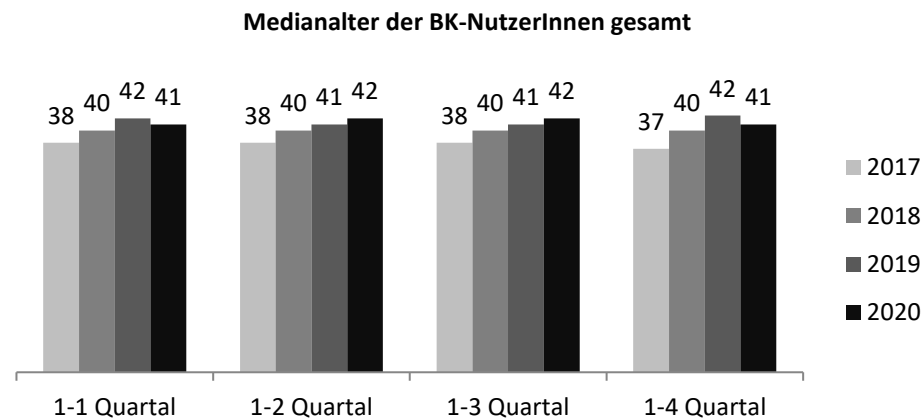
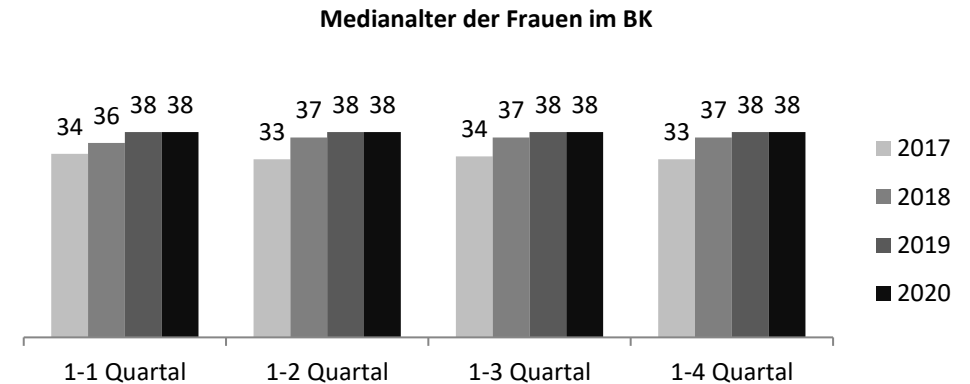
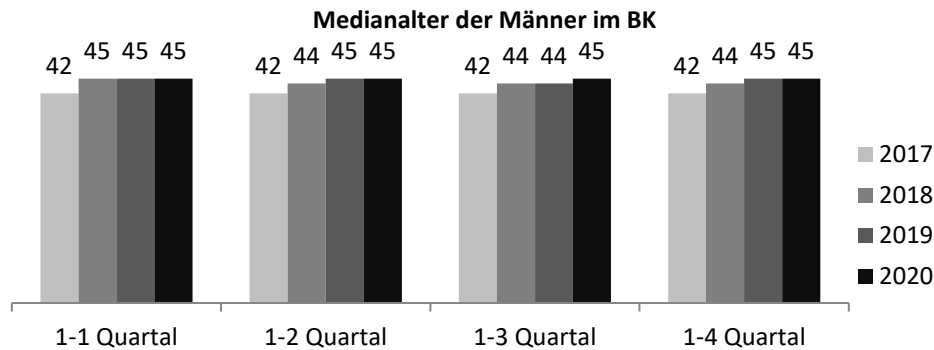


Anzahl KundInnen nach Beziehungsstatus
Q 1-4 2019

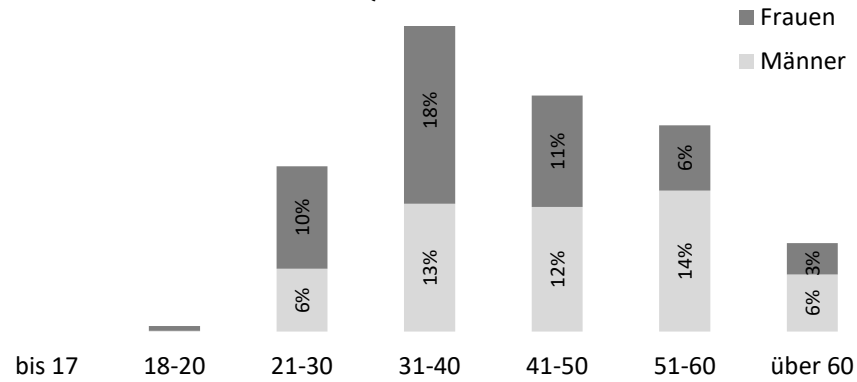


GESCHLECHT UND ALTERSGRUPPEN

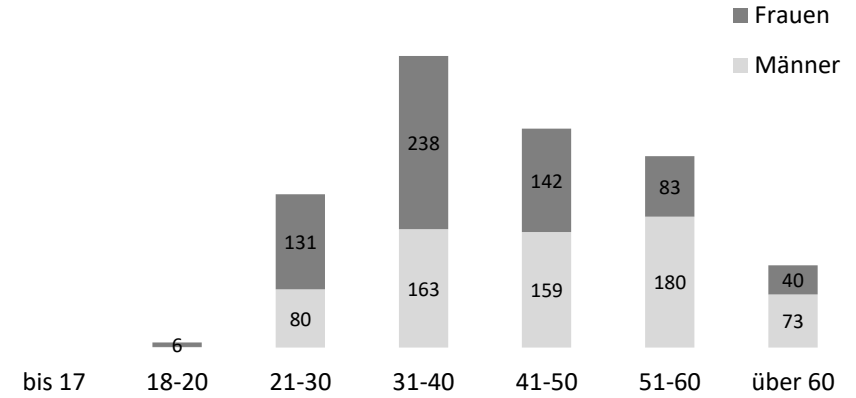
Die Gruppe der 31-40jährigen ist im Q1-4 2020 die am stärksten vertretene Altersgruppe, mit einem Anteil an GesamtnutzerInnen von **31% (401 NutzerInnen, davon 238 Frauen, 18% und 163 Männer, 13%)**, gefolgt von **301 NutzerInnen zwischen 41-50 Jahren, 23%** (davon **159 Männer, 12%** und **142 Frauen, 11%**). In den folgenden Grafiken sieht man die Entwicklung des Medianalters nach Geschlecht seit 2017.



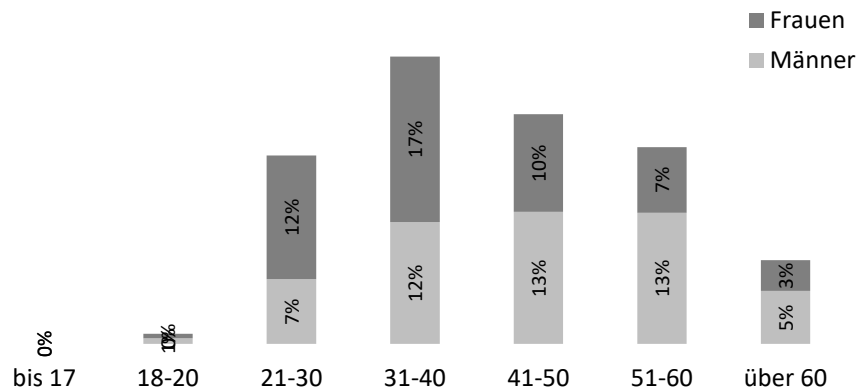
**Anteil der NutzerInnen in Altersgruppen nach Geschlecht
1-4 Quartal 2020**



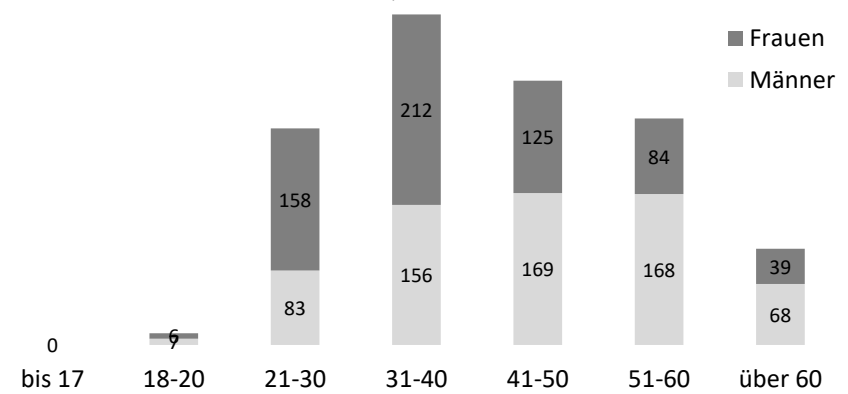
**Anzahl der NutzerInnen in Altersgruppen nach Geschlecht
1-4 Quartal 2020**



**Anteil der NutzerInnen in Altersgruppen nach Geschlecht
1-4 Quartal 2019**



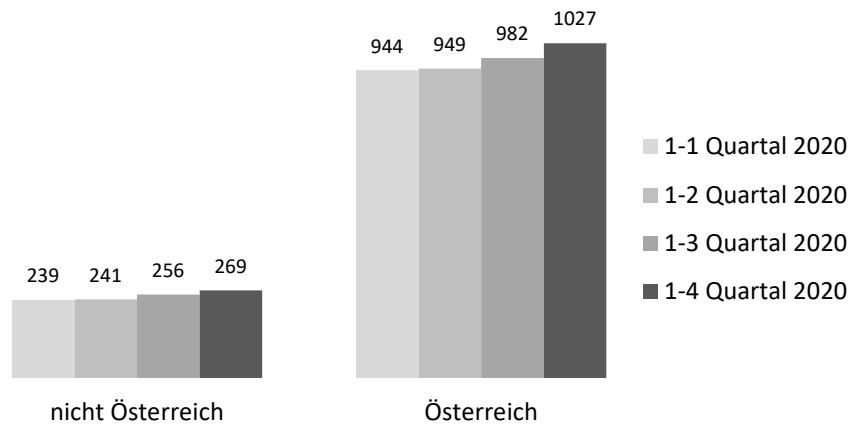
**Anzahl der NutzerInnen in Altersgruppen nach Geschlecht
1-4 Quartal 2019**



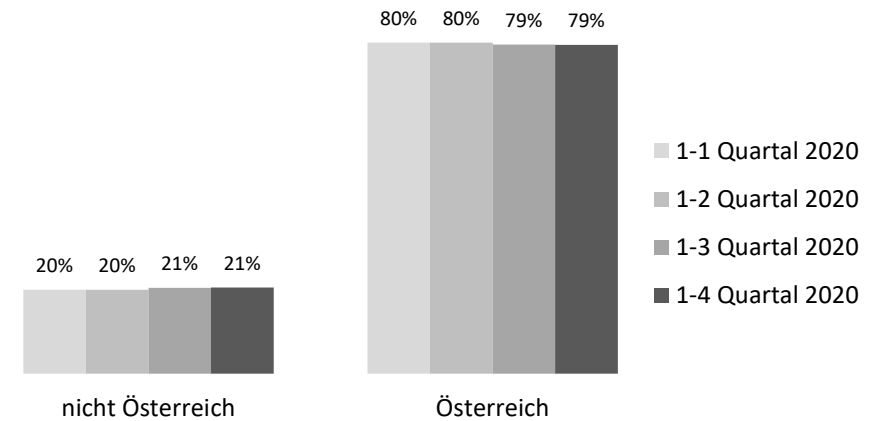
STAATSBÜRGERSCHAFT

79% der NutzerInnen des BK haben eine **österreichische Staatsbürgerschaft**, 21% der NutzerInnen haben eine andere Staatsbürgerschaft. Das Verhältnis des Anteils österreichischer (-1%) und nicht österreichischer Staatsbürgerschaft (+1%) hat sich gegenüber dem Vorjahr nur geringfügig geändert.

Anzahl aktueller NutzerInnen nach Staatsbürgerschaft - 2020



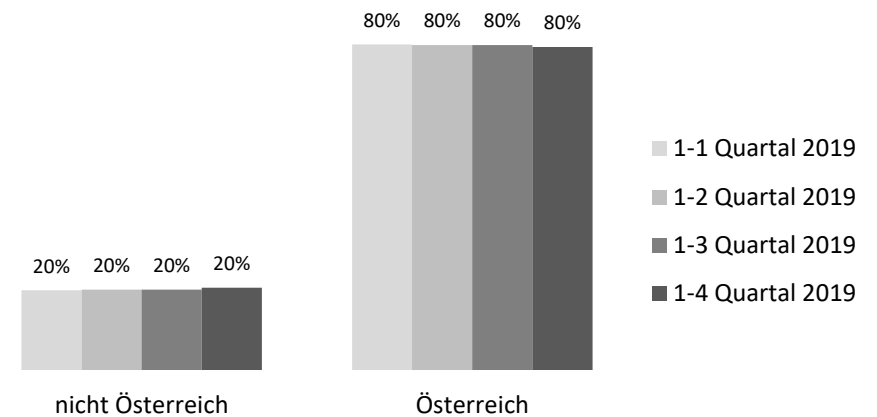
Anteil aktueller NutzerInnen nach Staatsbürgerschaft - 2020



Anzahl NutzerInnen nach Staatsbürgerschaft - 2019



Anteil NutzerInnen nach Staatsbürgerschaft - 2019

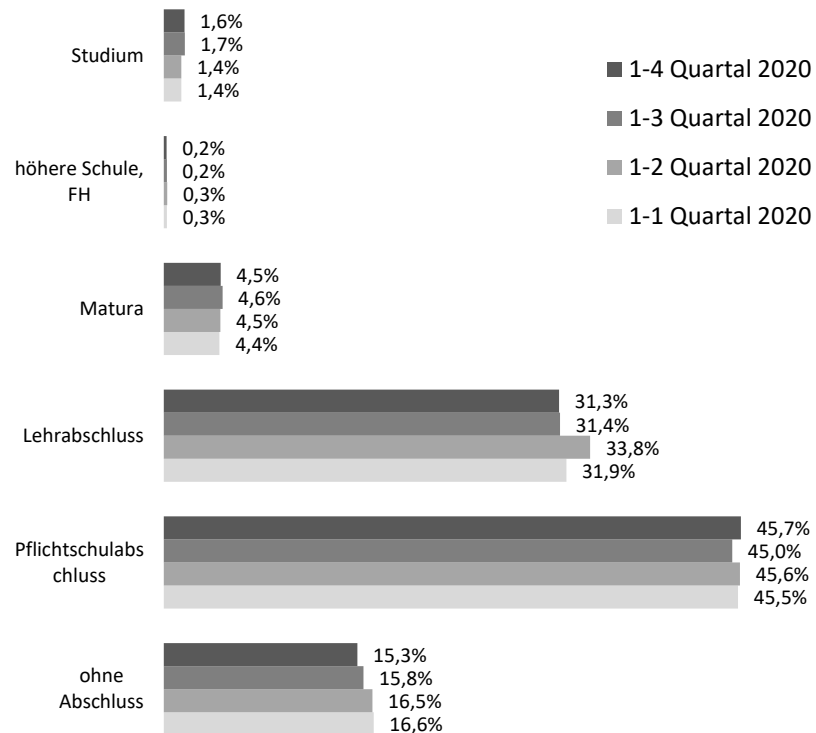


2.2. Ausbildung und Erwerbstätigkeit der aktuellen NutzerInnen des BK

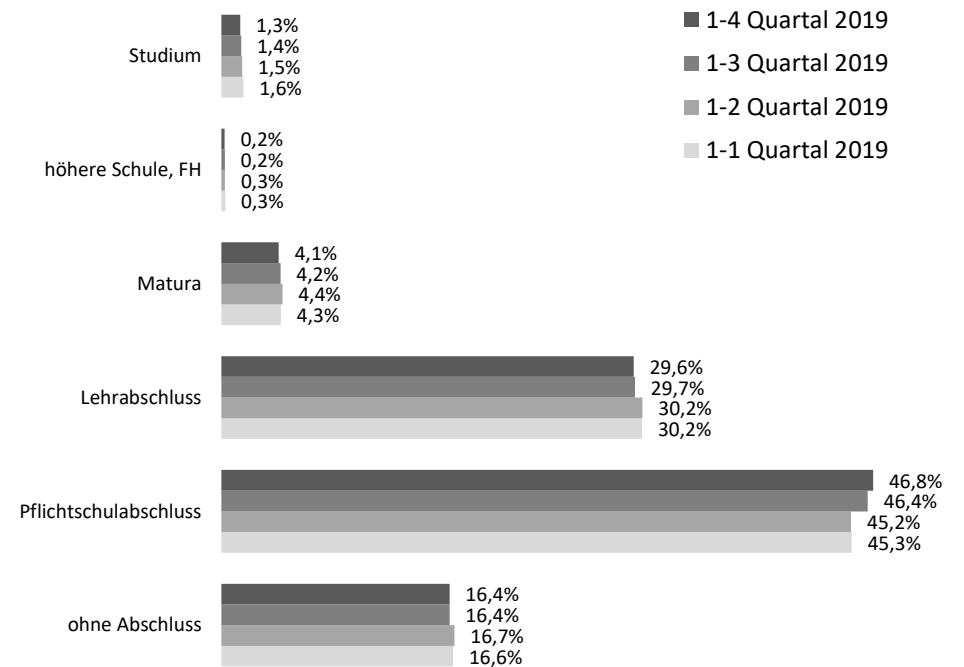
Seit Juli 2013 werden die Ausbildung und die Erwerbstätigkeit der NutzerInnen im BK kategorisiert erfasst.

Die Grafik zeigt den **Anteil der NutzerInnen nach Ausbildungskategorie aller aktuell betreuten NutzerInnen**. Die meisten NutzerInnen haben einen Pflichtschulabschluss bzw. Lehrabschluss. Die Grafik auf Seite 21 zeigt, dass ca. gleich viele Männer und Frauen im BK keinen Abschluss haben. Die Anteile haben sich im Vergleich zum Vorjahres-Quartal nur geringfügig verändert.

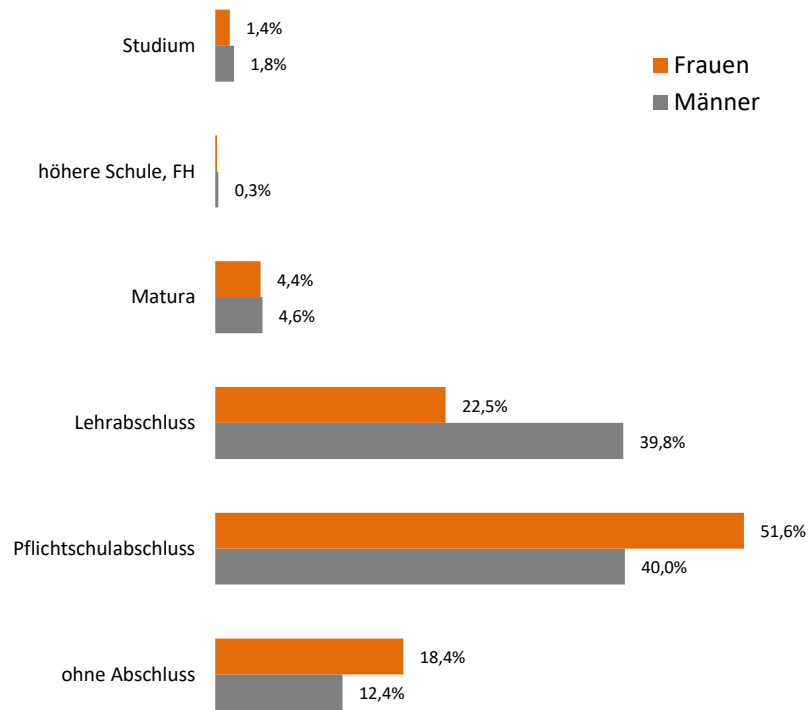
Anteil NutzerInnen nach AUSBILDUNG - 2020



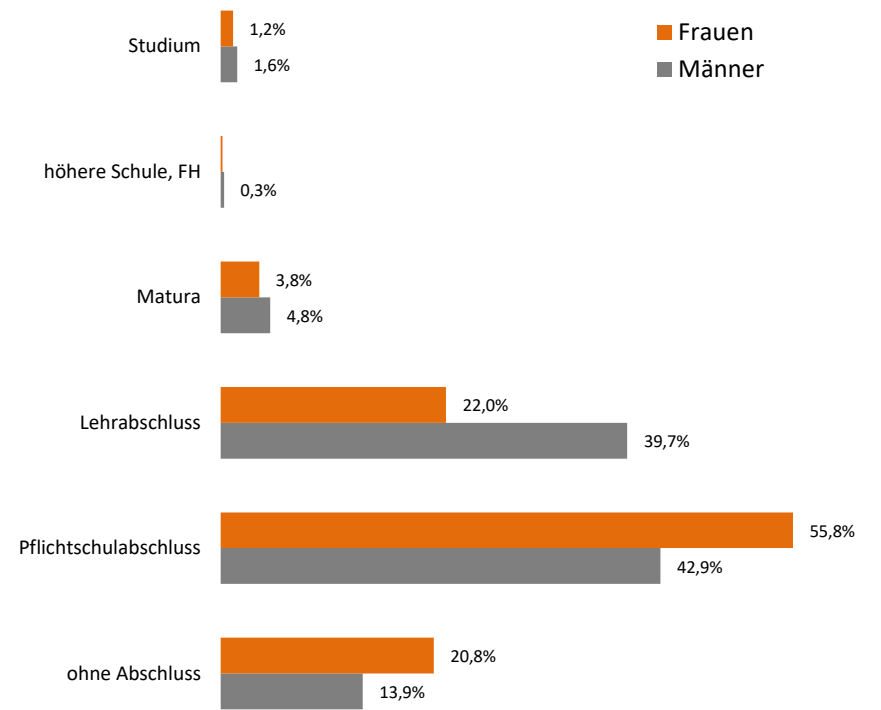
Anteil NutzerInnen nach AUSBILDUNG - 2019



Ausbildung nach Geschlecht im aktuellen Quartal - Q1-4 2020

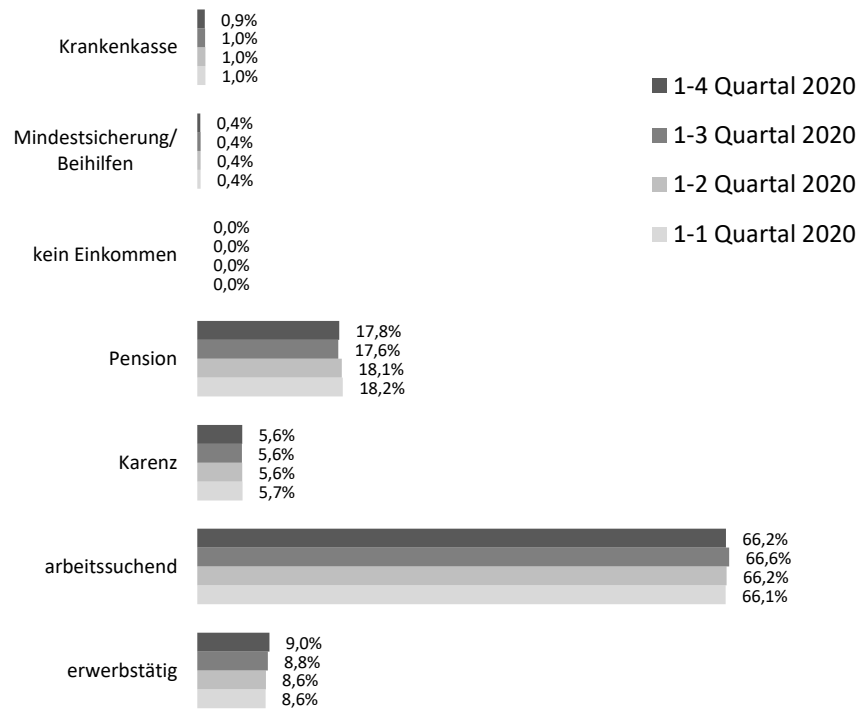


Ausbildung nach Geschlecht im aktuellen Quartal - Q1-4 2019

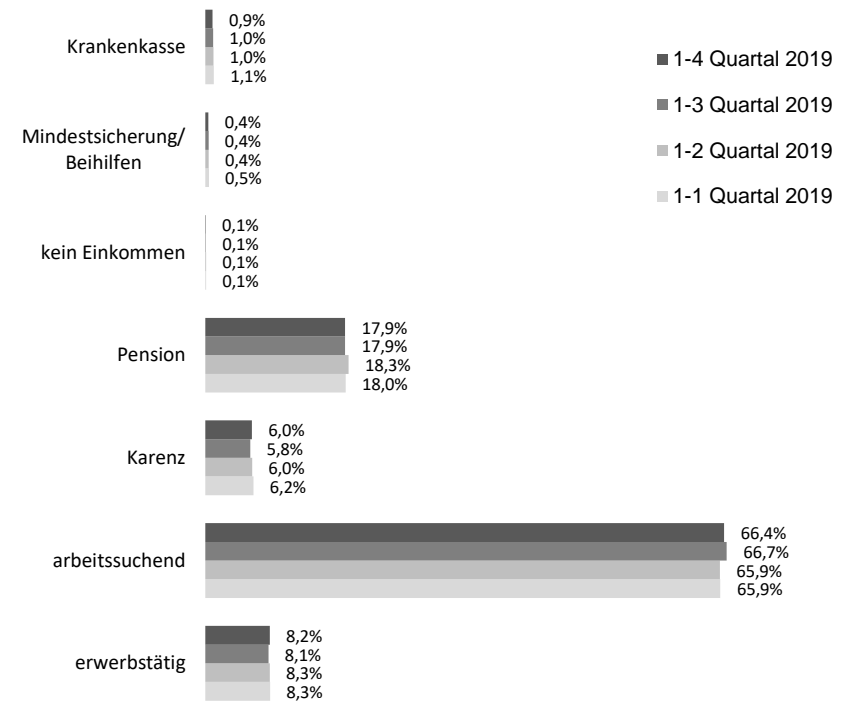


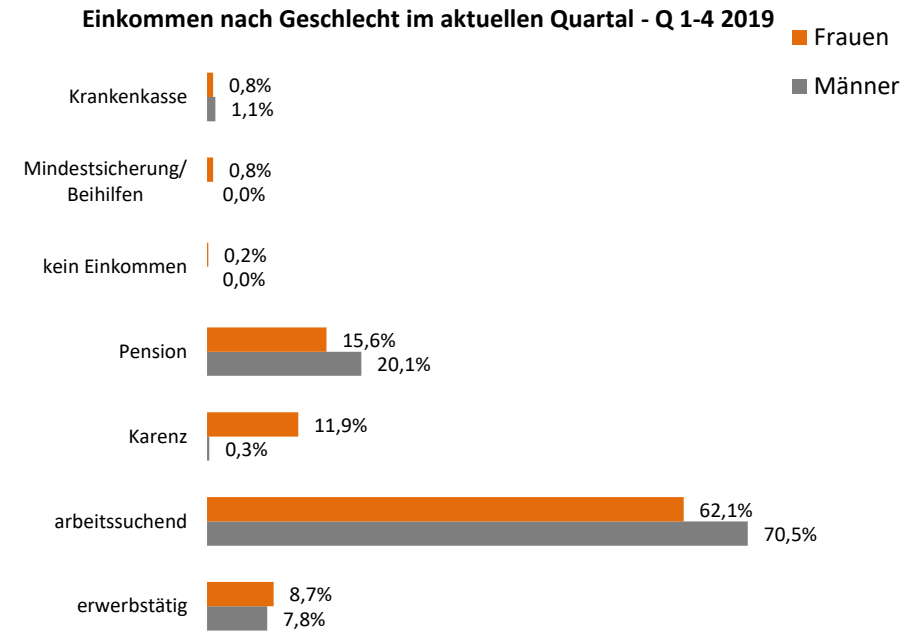
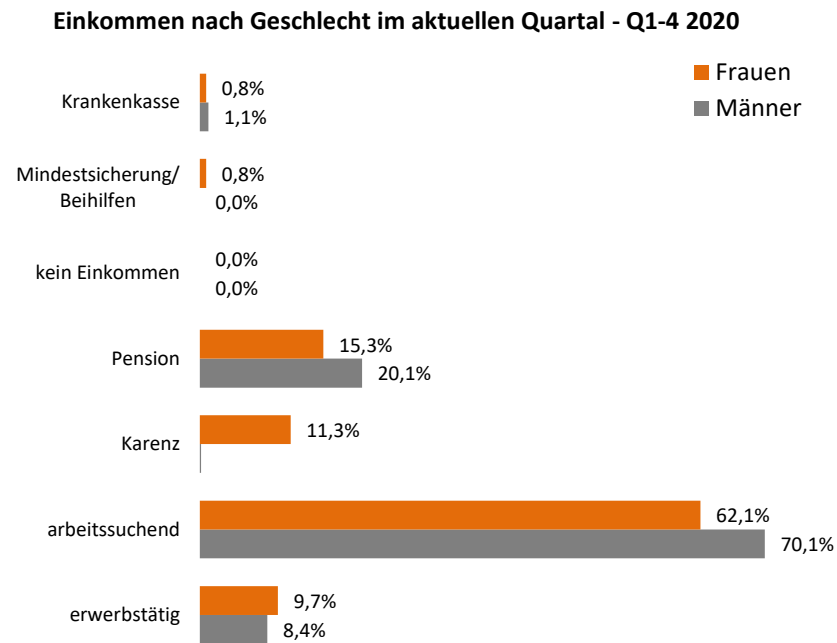
Die folgende Grafik zeigt den Anteil der NutzerInnen nach **Einkommensart** aller aktuellen NutzerInnen. Die meisten NutzerInnen sind auf Arbeitssuche, ein größerer Teil ist bereits in Pension.

Anteil aktueller NutzerInnen nach EINKOMMENSART - 2020



Anteil NutzerInnen nach EINKOMMENSART - 2019





Schlecht qualifizierte, alleinstehende Männer ohne Kinder, zwischen 51-60 Jahre, auf Arbeitssuche sind derzeit die HauptnutzerInnen-Gruppe im Betreuten Konto, gefolgt von schlecht qualifizierten, alleinstehenden 31-40jährigen Frauen mit Kindern auf Arbeitssuche.

2.3. Anzahl der Transaktionen, gesamtverwaltete Summe und durchschnittliche Verweildauer der BK-NutzerInnen

Im **1-4 Quartal 2020** wurden insgesamt **62.503 Transaktionen** (+10,2% zum Vorjahr) durchgeführt, und die **verwaltete Summe** betrug **€ 15.661.117** (+16,0% zum Vorjahr).

Betreffend die **Verweildauer im Betreuten** Konto nutzen:

- alle im Quartal 1-4 2020 **aktiven NutzerInnen** (=Konto-Bewegungen fanden im Quartal 1-4 2020 statt) (**N=1.151**) im Median **36 Monate** lang und durchschnittlich (mean) **40,5 Monate** lang das Betreute Konto.
- alle bisher **ausgestiegenen NutzerInnen**, deren Konto einst aktiv war (=Konto-Bewegungen fanden statt) (**N=1.083**) im Median **28 Monate** lang und durchschnittlich (mean) **34,9 Monate** lang das Betreute Konto.
- alle **NutzerInnen gesamt**, bei denen jemals eine Konto-Bewegung stattfand (**N=2.234**) im Median **25 Monate** lang und durchschnittlich (mean) **32,0 Monate** lang das Betreute Konto.

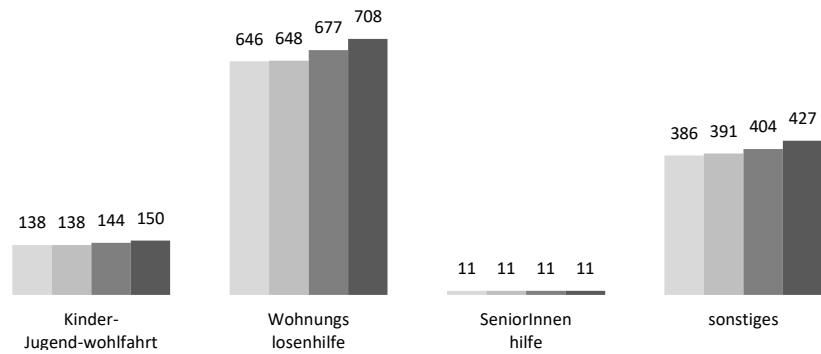
2.4. Welche betreuenden Institutionen verweisen an das BK?

Wohnungslosenhilfe – und „Sonstige“-Institutionen verweisen die meisten NutzerInnen an das BK. Im **1-4 Quartal 2020** kamen **54,6%** der NutzerInnen im BK von **Wohnungslosenhilfe-Institutionen** und **32,9%** von „**sonstigen Einrichtungen**“. **11,6%** der NutzerInnen kommen von **Kinder- und Jugendwohlfahrt Institutionen** und **0,8%** aus der **SeniorInnenhilfe**.

Zur SeniorInnenhilfe zählen SeniorInnentagesheime, PensionistInnenwohnheime und SeniorInnen, die privat an das BK herangetreten sind sowie SeniorInnen, die über die MA40 zugewiesen werden.

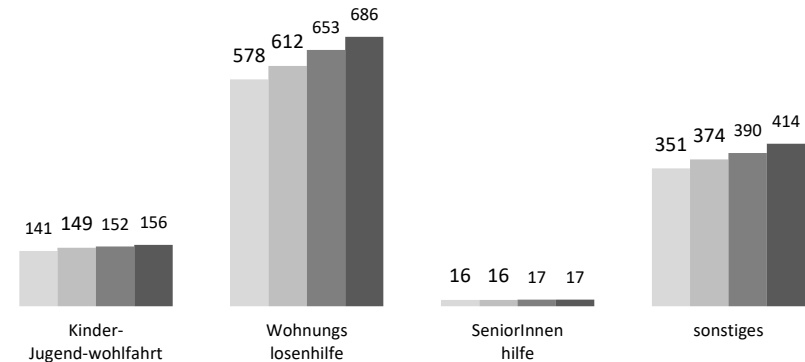
NutzerInnen aus betreuenden Institutionen - 2020

■ 1-1 Quartal 2020 ■ 1-2 Quartal 2020 ■ 1-3 Quartal 2020 ■ 1-4 Quartal 2020



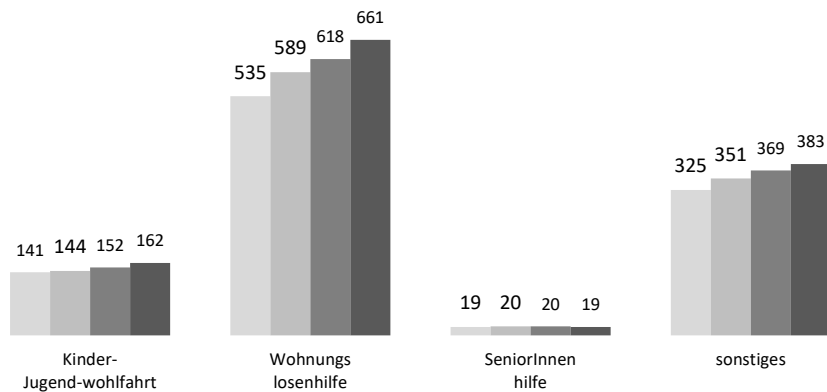
NutzerInnen aus betreuenden Institutionen - 2019

■ 1-1 Quartal 2019 ■ 1-2 Quartal 2019 ■ 1-3 Quartal 2019 ■ 1-4 Quartal 2019



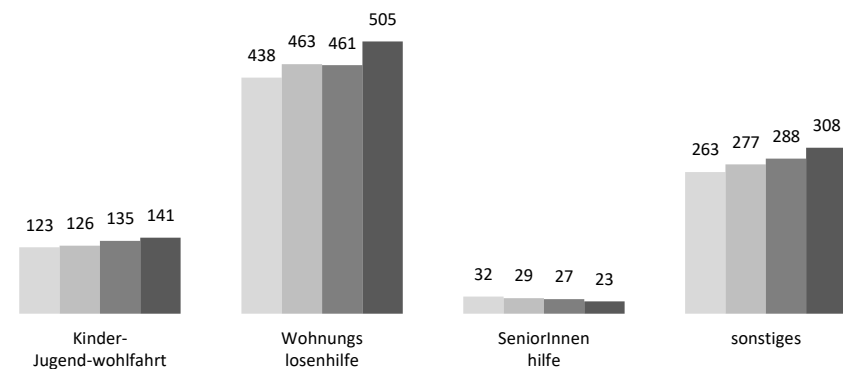
NutzerInnen aus betreuenden Institutionen - 2018

■ 1-1 Quartal 2018 ■ 1-2 Quartal 2018 ■ 1-3 Quartal 2018 ■ 1-4 Quartal 2018



NutzerInnen aus betreuenden Institutionen - 2017

■ 1-1 Quartal 2017 ■ 1-2 Quartal 2017 ■ 1-3 Quartal 2017 ■ 1-4 Quartal 2017



Seit August 2013 wird im BK auch festgehalten, ob **die betreuenden Institutionen FSW Einrichtungen** sind oder nicht.

	Anzahl NutzerInnen mit Angabe der verwiesenen Institution	Davon Anzahl NutzerInnen, die über FSW-Einrichtungen gekommen sind	Anteil FSW – Einrichtung an Gesamtangabe
Quartal 1-3 2013	109	15	6,52%
Quartal 1-4 2013	255	27	10,59%
Quartal 1-1 2014	302	48	15,89%
Quartal 1-2 2014	366	70	19,13%
Quartal 1-3 2014	428	104	24,30%
Quartal 1-4 2014	473	130	27,48%
Quartal 1-1 2015	536	168	31,34%
Quartal 1-2 2015	569	199	34,97%
Quartal 1-3 2015	616	223	36,20%
Quartal 1-4 2015	663	239	36,05%
Quartal 1-1 2016	654	227	34,71%
Quartal 1-2 2016	716	252	35,20%
Quartal 1-3 2016	767	272	35,46%
Quartal 1-4 2016	763	284	37,22%
Quartal 1-1 2017	856	327	38,20%
Quartal 1-2 2017	895	343	38,32%
Quartal 1-3 2017	911	346	37,98%
Quartal 1-4 2017	977	376	38,49%
Quartal 1-1 2018	966	407	42,13%
Quartal 1-2 2018	1.050	436	41,52%
Quartal 1-3 2018	1.105	455	41,17%
Quartal 1-4 2018	1.171	482	41,16%

	Anzahl NutzerInnen mit Angabe der verwiesenen Institution	Davon Anzahl NutzerInnen, die über FSW- Einrichtungen gekommen sind	Anteil FSW – Einrichtung an Gesamtangabe
Quartal 1-1 2019	1.050	416	39,62%
Quartal 1-2 2019	1.105	447	40,45%
Quartal 1-3 2019	1.166	476	40,82%
Quartal 1-4 2019	1.227	497	40,52%
Quartal 1-1 2020	1.183	456	38,55%
Quartal 1-2 2020	1.190	458	38,49%
Quartal 1-3 2020	1.238	480	38,77%
Quartal 1-4 2020	1.296	499	38,50%

2.5. Verwiesene NutzerInnen des BK nach betreuenden Institutionen

Im Folgenden findet sich eine Aufstellung der NutzerInnen nach Geschlecht und Altersgruppen entsprechend der einzelnen betreuenden Institutionen.

NutzerInnen aus Kinder- und Jugendwohlfahrt

2009 bis2020	1-1 Quartal 2020	1-2 Quartal 2020	1-3 Quartal 2020	1-4 Quartal 2020
M	15	15	16	18
W	123	123	128	132
bis 17	0	0	0	0
18-20	3	3	1	2
21-30	37	35	35	33
31-40	57	58	64	68
41-50	34	35	37	40
51-60	6	6	6	6
über 60	1	1	1	1

NutzerInnen aus SeniorInnenhilfe

2009 bis2020	1-1 Quartal 2020	1-2 Quartal 2020	1-3 Quartal 2020	1-4 Quartal 2020
M	4	4	4	4
W	7	7	7	7
bis 17	0	0	0	0
18-20	0	0	0	0
21-30	0	0	0	0
31-40	0	0	0	0
41-50	0	0	0	0
51-60	1	1	1	1
über 60	10	10	10	10

NutzerInnen aus Wohnungslosenhilfe

2009 bis2020	1-1 Quartal 2020	1-2 Quartal 2020	1-3 Quartal 2020	1-4 Quartal 2020
M	378	379	393	410
W	268	269	284	298
bis 17	0	0	0	0
18-20	3	2	3	3
21-30	110	106	108	106
31-40	184	187	195	212
41-50	157	155	167	170
51-60	145	147	152	158
über 60	47	51	52	59

NutzerInnen aus Sonstiges

2009 bis2020	1-1 Quartal 2020	1-2 Quartal 2020	1-3 Quartal 2020	1-4 Quartal 2020
M	204	207	214	222
W	182	184	190	202
bis 17	0	0	0	0
18-20	4	4	3	2
21-30	61	60	63	72
31-40	105	107	113	121
41-50	87	88	88	90
51-60	90	91	96	97
über 60	39	41	41	42